

Dire, lire, écrire, respecter autrui avec le roman littérature de jeunesse de Guyane AÏYANA
Une séquence pour les classes de cycles 3 et 4 (classe de 5^{ème})

Dans les coulisses d'Aiyana

S'INTERROGER SUR L'OBJET LIVRE, LE ROMAN, L'AUTEURE ET L'ILLUSTRATRICE

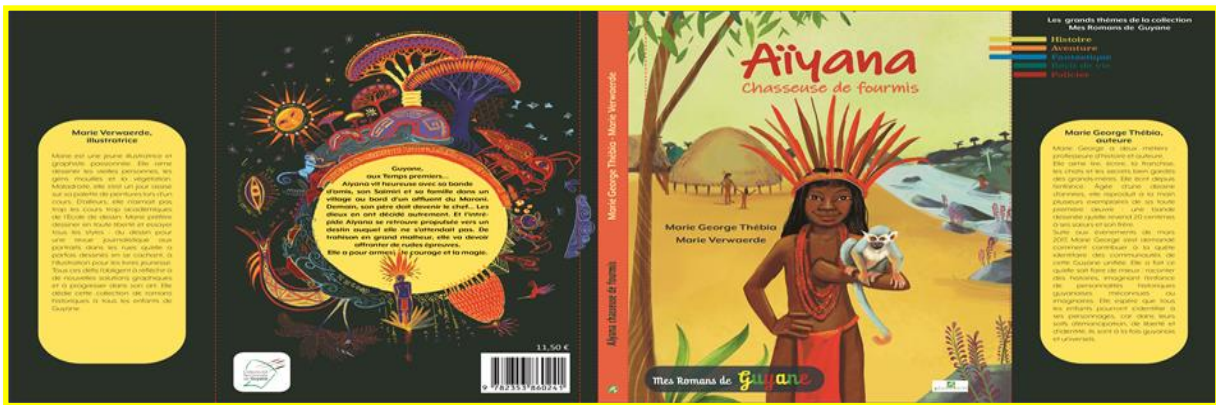
DECOUVERTE DE L'OBJET LIVRE

Objectif : découvrir le cadre spatio-temporel,

TRAVAIL PRELIMINAIRE D'ENTREE DANS LE ROMAN A PARTIR DE DOCUMENTS TEXTUELS ET ICONOGRAPHIQUES

l'action, l'héroïne du roman, quelques éléments de l'intrigue

Les outils de l'élève : le livre, sa couverture, ses rabats, sa quatrième de couverture... Les titres et sous-titres, l'auteur, l'illustratrice, la collection, les chapitres et la partie documentaire finale.



Que nous apprennent les couvertures ?

1. **Prise d'indices visuels** : le texte (titre, sous-titre, typographie), l'image (composition, les différents plans : premier plan, arrière-plan, couleurs), l'héroïne éponyme, les personnages et les éléments du décor vers la formulation d'hypothèses de lecture. Procéder à des inférences texte-image pour comprendre, accéder au sens et vérifier les hypothèses.
2. **Vérification-justification-validation** au moyen du résumé de la quatrième de couverture.
3. **Bilan collectif** : trace écrite.

Questionnement

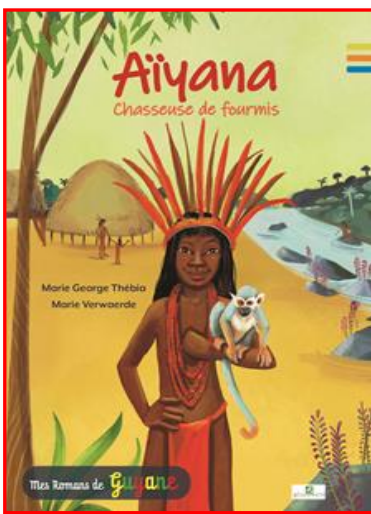
- .Où et quand se déroule l'action ?
- .Qui est le personnage principal ?
- .A ce stade de la lecture, que savons-nous de l'intrigue ?
- .Quelles sont les épreuves que l'héroïne devra affronter ? (quatrième de couverture)

ENTAMER SON JOURNAL DE LECTURE

Rédiger la carte d'identité de l'œuvre

1. Prise d'indices textuels et d'informations explicites
2. Confrontation des résultats- discussion- justification-validation
3. Trace écrite : carte d'identité de l'œuvre.

FICHE ELEVE : canevas carte d'identité



Titre de l'œuvre :

-Nom de l'auteur :

-Date de la première publication :

-Nom de l'illustrateur :

-Nom de l'éditeur :

-Genre textuel identifié :

-Les thème(s) :

-Date du jour de début de la lecture : (journal de lecture).

L'AUTEURE ET SES ROMANS

Rédiger la biographie de l'auteure



1. Ecrire la biographie au moyen des informations explicites du rabat
2. Mise en commun des productions écrites
3. Bilan collectif : trace écrite.

Pour aller plus loin : Tu complètes la biographie en effectuant des recherches sur internet.
Édition Plume verte : www.plumeverte.fr

Au temps d'Aïyana

CONTEXTUALISATION DE L'ŒUVRE LITTÉRAIRE

S'INTERROGER, S'INFORMER SUR LE CONTEXTE HISTORIQUE, SOCIAL D'HIER ET D'AUJOURD'HUI

Les outils de l'élève : « Dans les coulisses du roman Aïyana » pages, 103 à 112

Se questionner sur l'histoire du peuple wayana

1. Que savez-vous des peuples amérindiens de Guyane ?
2. Premiers éléments de réponse
3. Lecture des documents du dossier « Au temps d'Aïyana »
L'histoire des amérindiens autochtones de Guyane à travers le peuple wayana, avant la découverte de l'Amérique : les premiers contacts avec les Européens.
4. Bilan collectif : trace écrite.

Recherche préalable en salle informatique

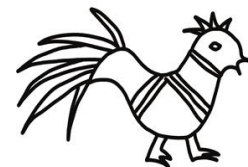
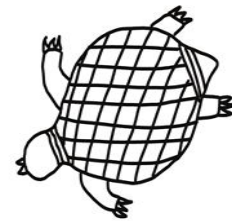
1. Comptes rendus des recherches
2. Bilan

Recherche documentaire par groupes

Les Amérindiens de Guyane à l'époque précolombienne

Un thème par groupe

- .Les origines de la civilisation wayana
- .L'organisation sociale
- .La représentation du monde : la cosmogonie.
- .La symbolique des animaux,
Le bestiaire wayana : la chenille urticante, le tamanoir, la grenouille, la tortue, le poisson pakou.
- .Le magico-religieux : les croyances.
- .Les mythes et légendes
- .Les modes de vie, les arts



Réaliser une présentation orale des exposés

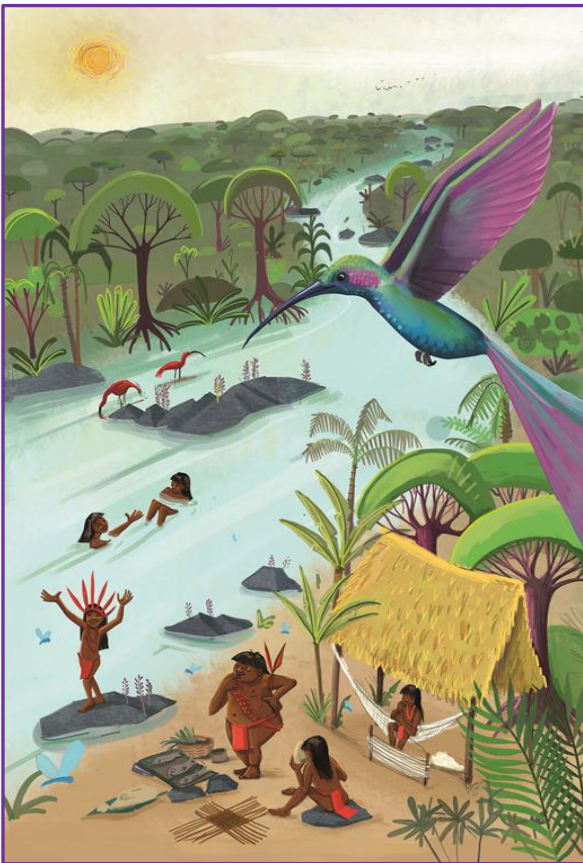
1. Comptes rendus des recherches
2. Bilan

Ecrire des informations pertinentes dans son journal de lecture
Fiche élève : canevas de la présentation orale (critères de réussite)

CONTEXTUALISATION DE L'ŒUVRE LITTÉRAIRE

S'INTERROGER, S'INFORMER SUR LE CONTEXTE HISTORIQUE ET SOCIAL D'HIER ET D'AUJOURD'HUI

Rédiger un texte pour raconter-Mobiliser ses connaissances et compétences-



(illustration, page 100)

Sujet d'invention

Tu rédiges un texte pour raconter la vie au village d'Aiyana. Tu t'inspires des scènes de vie représentées sur l'illustration de Marie Verwaerde. Le point de vue du narrateur est externe. (travail en binôme)

Quelques critères de réussite

- Tu écris au présent de l'indicatif pour décrire le paysage : la faune, la flore amazonienne, le cadre de vie, les amérindiens et leurs activités.
 - Tu insères des dialogues entre les personnages : Tu les écris au présent et (ou) futur de l'indicatif et (ou) au présent de l'impératif.
 - Tu utilises les mots de vocabulaire de la langue wayana pour nommer, décrire les objets de la vie quotidienne, les vêtements des habitants. (lexique page 101)
 - Tu réinvestis tes connaissances à propos des modes de vie, la langue et la culture des Wayanas.
 - Tu vérifies la grammaire et l'orthographe.
 - La ponctuation est correcte.
- (Tu rédiges un texte d'au moins 20 lignes.)

Outils d'aide à la rédaction : Lexique langue wayana, page 101.

Outil informatique pour recherche documentaire

Dictionnaire de langue française

Lectures cursives-analytiques-Lectures d'image-Langage oral-Ecriture-

Chapitre 1 : Chasseuse de fourmis, pages 5 à 16

Découvrir l'incipit « in medias res »: l'entrée dans le récit.

SITUATION INITIALE, TEMPS et LIEUX DES FAITS, LE DEBUT DE L'INTRIGUE, L'IDENTITE DES PERSONNAGES, SAISIR LE PORTRAIT DE L'HEROINE AU CŒUR DE L'ACTION

Présentation, description du cadre spatio-temporel, des personnages (personnages principal et secondaires) à travers les yeux de l'héroïne en tant que narrateur-personnage

Lecture analytique

1. Mise en voix du texte narratif

Exploitation du paratexte (indices typographiques)
Recherche en groupes

2. Questionnement : mise en lumière des informations explicites-implicites de l'incipit.

Qui parle ?

Qui est le narrateur ?

Qui est le personnage principal ?

Pourquoi le surnom «chasseuse de fourmis » est-il donné à Aiyana ?

Ce surnom est-il élogieux, injurieux ou ironique ? Justifie tes réponses avec les éléments du texte (citations).

3. Mise en commun des éléments de réponse

4. Bilan : rédiger une trace écrite dans son journal de lecture (note personnelle, résumé ou compte rendu de lecture)

Les indices d'énonciation les pronoms « je » et « me » dévoilent l'identité du narrateur.

Le narrateur est aussi le personnage principal du roman. Celui-ci raconte ses aventures. Il s'agit du narrateur-personnage. Le point de vue du narrateur est interne ce qui permet de connaître le héros de l'intérieur et crée, entre le lecteur et lui, une identification.

Lecture analytique

1. Pourquoi Aiyana est-elle surnommée par les garçons « chasseuse de fourmis » ? Que lui reprochent-ils ?

2. Aiyana, se comporte-t-elle comme les autres filles du village ? Quelles coutumes transgresse-t-elle ?

3. Quel portrait peux-tu établir de l'héroïne ?

4. Lecture de l'image (illustration page 14)

5. Quel affront Aiyana inflige-t-elle à Malani ? Selon toi, quel est l'intention de Malani ? Justifie ta réponse.

6. Quel titre aurais-tu donné à ce chapitre ? Pourquoi ?

Bilan : Relève les caractéristiques physiques et morales d'Aiyana pour établir son portrait.

A ce stade de la lecture, dessine, dans ton journal, un premier portrait de l'héroïne que tu complèteras au fil du temps.

Un personnage est un être fictif qui acquiert une autonomie par son identité, ses caractéristiques (physiques et morales), ses fonctions dans l'histoire (actant, objet de l'action, adjuvant ou opposant)

Etablir la carte d'identité de l'Héroïne (à compléter au fil de la lecture)

PRENOM : Aiyana

DATE DE NAISSANCE : 1554 (information implicite : inférences)

ÂGE : 10 ans environ

SURNOM : (particularités physiques ou morales) : « chasseuse de fourmis » - « la grande Aiyana-chasseuse-de-fourmis ». Cette qualification appliquée à l'héroïne par Malani, est-elle élogieuse, injurieuse ou ironique ?

SEXE : féminin



ORIGINE : amérindienne de langue-culture wayana

SIGNES PARTICULIERS : Aiyana, qualifiée de « garçon manqué » par ses camarades, est toujours accompagnée de son animal favori, le singe Saïmiri, animal personnifié qui l'initie à la magie, au monde invisible des dieux.

LIEU DE VIE : village Elahé-Kayodé le long du fleuve Jari, affluent du Maroni.

FAMILLE : Tamusi (père), Opoya (mère), Wopupore (grande sœur)

ACTIVITES : courir, sauter, monter aux arbres, chasser, pêcher comme les garçons du village.

Elle est initiée à la magie.

PORTRAIT PHYSIQUE : des cheveux noirs de jais, bien soyeux et un corps agile.

PORTRAIT MORAL : espiègle, intelligente, courageuse, volontaire, intrépide, téméraire, tolérante, protectrice, et généreuse.

FONCTIONS DANS L'HISTOIRE : personnage principal, héroïne.

OBJET : accomplir des exploits, devenir une héroïne de l'histoire wayana, avoir sa place aux côtés des dieux.

ADJUVANTS : Saïmiri, Tupi, Opoya, Wopupore, Tamusi, Chamane, les dieux, le dieu chenille, les papillons, les lucioles, les éléments naturels : le vent, la pluie et le ciel.

OPPOSANTS : Malani, Wico, l'homme blanc, la maladie de l'homme blanc, les dieux mauvais, Utupon le maléfique et Tulupele le poisson monstrueux.

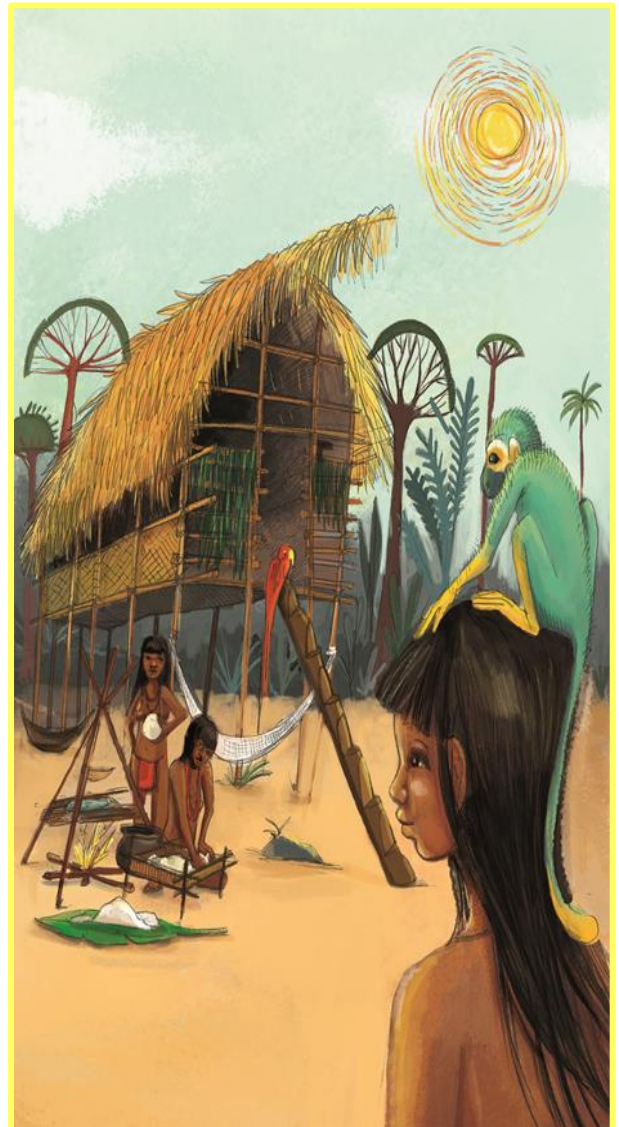
EVOLUTION DU PERSONNAGE : d'adolescente, petite fille, surnommée « chasseuses de fourmis » au début du roman, Aiyana se métamorphosera en une « cheffe », « l'élue des dieux ».

Chapitre 2 : Ma si jolie grande sœur, pages 17 à 20

LA CONSTRUCTION DE L'INTRIGUE PAR L'AUTEURE: STRUCTURE DU RECIT
LA FABRIQUE DE L'HISTOIRE : ACTION, PROGRESSION ET RYTHME DU RECIT
PORTRAITS ET FONCTIONS DES PERSONNAGES : ADJUVANTS-OPPOSANTS

Participer à un débat interprétatif

1. **Mise en voix** des comptes rendus (journaux de lecture : lecture cursive préliminaire)
2. **Confrontation** :
Confronter-infirmier-confirmer-justifier les informations collectées.
3. **Questionnement lecture cursive**
Que penses-tu du personnage de la grande sœur?
Compare les portraits (physique et moral) d'Aïyana et de Wopupore ?
Que remarques-tu ?
Quels sentiments Aïyana éprouve-t-elle pour sa sœur ?
Que penses-tu du comportement d'Opoya envers Aïyana ?
Quelle figure de mère incarne-t-elle ?
4. **Bilan collectif** : trace écrite.
(illustration, page 18)

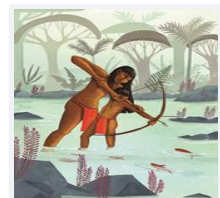


PAKOLO

ULU

SANPOLA

KATALI....

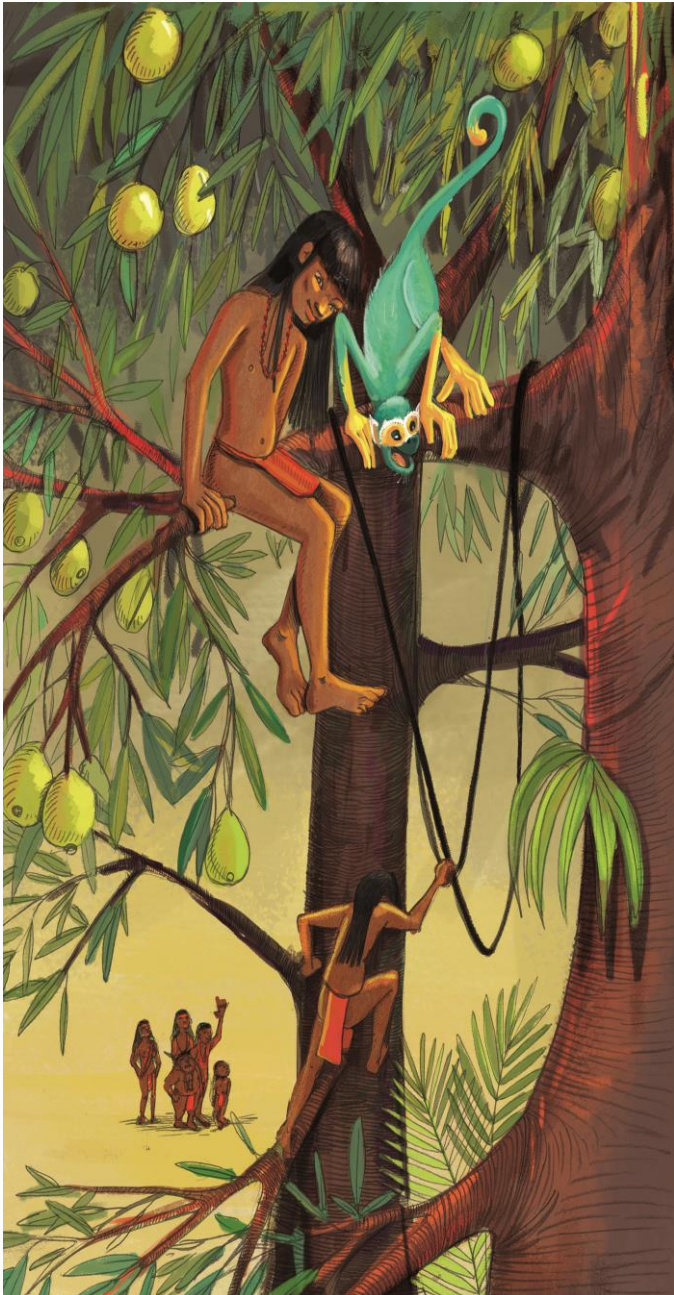


Construire un lexique wayana-français

Découvrir la langue wayana

Construire un outil support du travail : un lexique langue wayana-français à compléter au fil de la lecture. Outil d'aide : [lexique page, 101.](#)

Participer à un débat philosophique
Réfléchir, se forger une opinion sur l'égalité filles-garçons



Débat philosophique

1. Travail en groupes

Problématique : Pourquoi Aïyana est-elle perçue » par les garçons, comme « une fille anormale » ? (page 20, chapitre 2)

Que signifie cet adjectif ?

2. Prise en compte des premiers éléments de réponse.

3. Questions pour affiner la réflexion :

Que signifie l'expression « être un garçon manqué » ? (chapitre 1)

A l'époque d'Aïyana, comment une fille devient-elle « un garçon manqué » ?

Au temps de l'héroïne, dans la société amérindienne, quelles activités sociales sont attribuées aux sexes féminin et masculin ?

Et, aujourd'hui, qu'en est-il ?

Parle-t-on toujours de « garçon manqué » ?

Tu illustres ton propos avec des situations observées à l'école ou au collège.

4. Questionner les préjugés et les stéréotypes

Aujourd'hui, certaines activités sont-elles réservées aux filles plutôt qu'aux garçons et vice versa ?

Au XXI^{ème} siècle, qu'en est-il de l'égalité filles-garçons à l'école, au collège et dans la société ?

5. Recherche d'exemples concrets : au niveau des métiers, de la politique, la publicité (représentation de la femme), les clichés, les préjugés véhiculés par les médias.

6. Mise en commun

7. Bilan collectif : trace écrite.

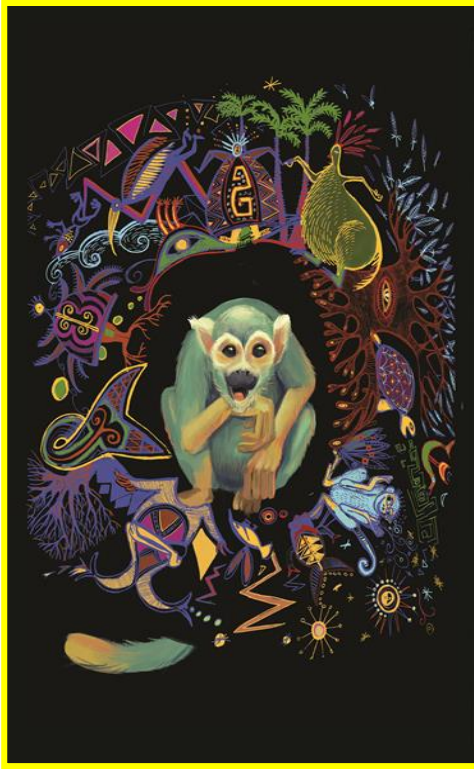
Fiche élève : méthodologie du débat philosophique.

Grille critères de réussite de l'oral et respect des règles du débat

Pour aller plus loin : L'égalité filles-garçons, site Eduscol.

Chapitre 3 : Le premier jour de magie, pages 21 à 25

Etudier une étape clé du récit : l'entrée de l'héroïne dans le magico-religieux
S'approprier des outils d'analyse : identifier l'entrée dans le fantastique



Débat interprétatif

1. Mise en voix des comptes rendus
2. Confrontation : infirmer-confirmer-justifier les informations collectées.
3. Questions de lecture cursive
Comment expliques-tu ce titre ?
Quels sont les éléments du monde fantastique que tu identifies dans de ce chapitre ?
En fait, quelle est la véritable identité de Saïmiri ?
A quel monde appartient-il ? (monde réel, visible ou monde irréel, invisible, surnaturel et magique ?)
Tu justifies ta réponse.
En tant que personnage du roman, quelles sont ses caractéristiques ?
Quelle est sa fonction dans le récit ?
4. Bilan collectif : trace écrite.

Quelles procédures dois-je mettre en place pour rédiger des réponses argumentées ?

1. Je lis le texte littéraire avec attention (plusieurs fois si cela est nécessaire) et je repère les indices de sens (première lecture découverte).
2. Je lis la question.
3. je relis le texte et surligne les éléments qui me permettent de répondre à la question : je repère les informations explicites (citations du texte) ou implicites (prise de notes explicatives)
4. Je rédige les réponses en utilisant les éléments collectées et je justifie mon propos à l'aide d'explications écrites avec mes mots et/ou au moyen de citations écrites entre guillemets.

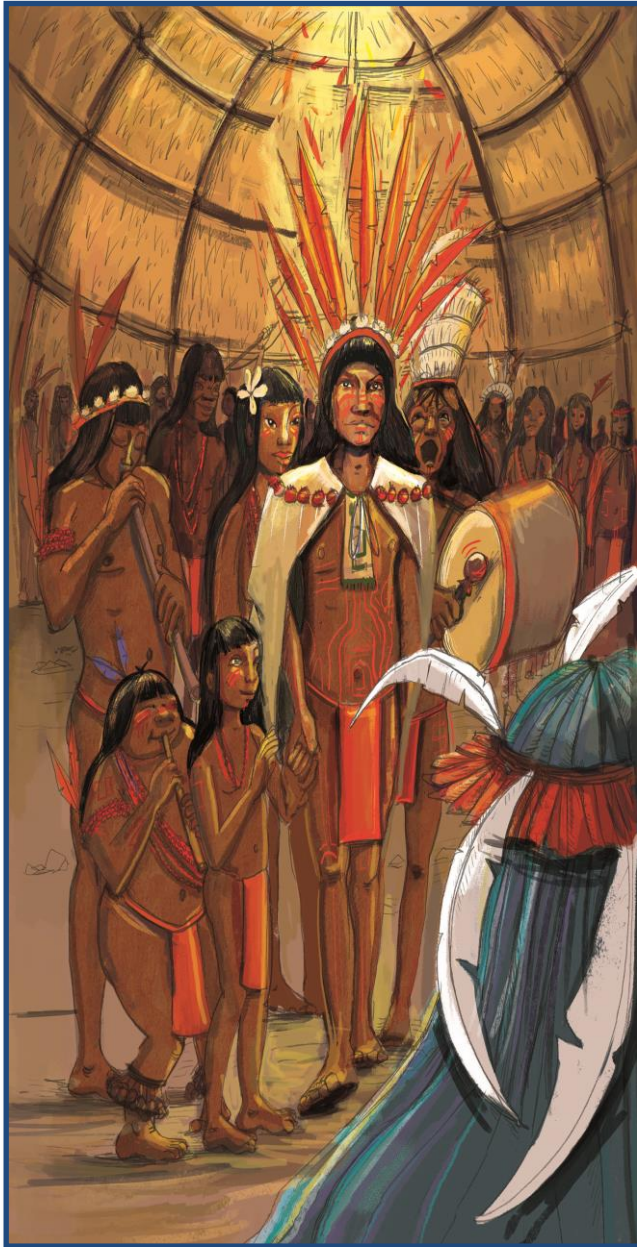
Quelques critères de réussite

J'ai bien répondu aux questions :

- J'ai repris tout ou une partie des termes de la question.
 - J'ai utilisé le même temps que celui de la question (présent de l'indicatif)
 - Chaque phrase commence par une majuscule et se termine par un point : celle-ci comporte un sujet et un verbe.
 - J'ai justifié mes réponses avec des citations, placées entre guillemets.
- Les exemples et les citations que j'ai sélectionnés sont pertinents pour justifier et illustrer mon interprétation.
- J'ai utilisé un langage soutenu et un vocabulaire précis.
 - La ponctuation, la grammaire et la conjugaison sont correctes.

Chapitre 4 : Qui est le chef ?, pages 26 à 34

Analyser le conflit en tant que montée de la tension dramatique



Etude de personnages

1. Mise en voix du texte

Distribution des rôles : narrateur et personnages.

Pourquoi ce chapitre est-il intitulé « Qui est le chef » ? Quel est l'incident déclencheur du conflit ?

2. Recherche en groupes

Etablir les portraits (physique et moral) de Tamusi (père d'Aiyana) et Wico (père de Malani).

3. Mise en commun : étude comparative.

4. Bilan collectif : trace écrite.

5. Questions de lecture cursive

a) Tamusi, père d'Aiyana doit « être établi comme chef ». Qui en a décidé ainsi ? Justifie tes réponses avec des citations du texte.

b) Pourquoi Wico revendique-t-il « la place de chef » ?

c) Quels sentiments motivent la contestation de la décision ?

d) Tu as établi les portraits de Tamusi et de Wico, maintenant, tu les compares. Que remarques-tu ? e). Comment se termine le conflit entre Tamusi et Wico ?

e). Quels sentiments Aiyana éprouve-t-elle pour Malani ?

f) Selon toi, l'amitié d'Aiyana pour Malani résistera-t-elle à l'affront infligé à Wico par Tamusi ?

g) A ton avis, Malani devra-t-il venger l'honneur de son père ? Tu justifies ta réponse avec des citations du texte.

(illustration, page 40)



Chapitre 5 : Appel au secours, pages 35 à 41

Envisager le récit fictif de ce chapitre en tant qu'illustration d'un fait réel à valeur historique
Repérer le schéma narratif : l'élément perturbateur

Débat interprétatif

1. Mise en voix des comptes rendus

Pourquoi ce chapitre est-il intitulé « Appel au secours » ? Quel autre titre aurais-tu donné à ce chapitre ? Pourquoi ?

2. Confrontation : infirmer-confirmer-justifier les informations collectées.

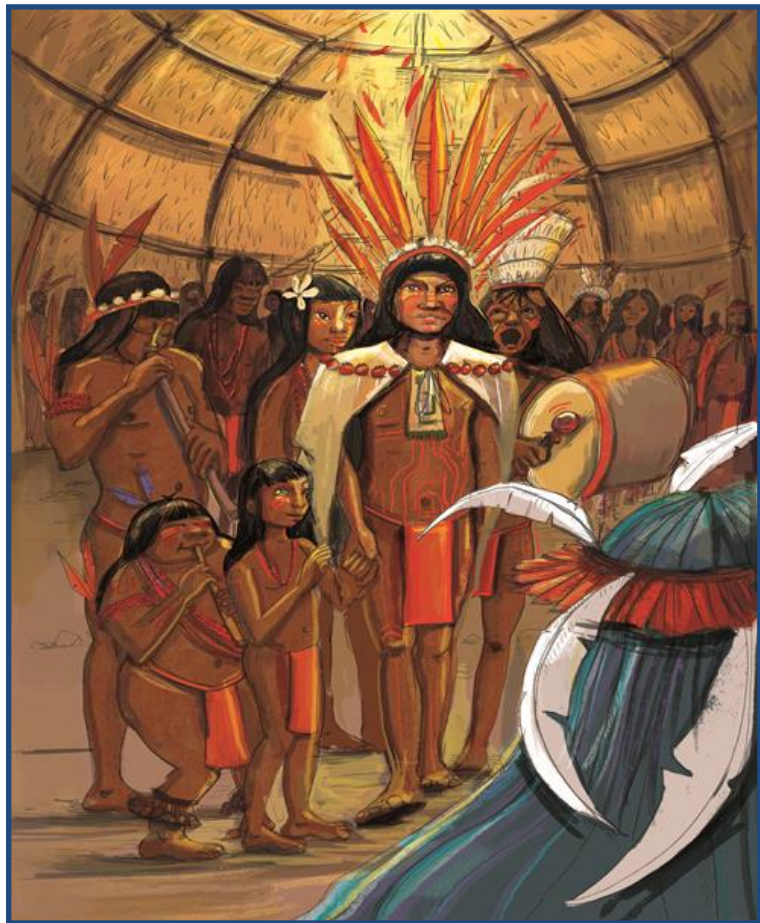
3. Questions de lecture :

- La disparition de Saïmiri, est-elle un bon présage ?
- En quoi consiste le rite de passage, la métamorphose de Tamusi en chef du village ?
- En plus des villageois et du Chamane, quels dieux et esprits invisibles contribuent à cette métamorphose ?
- Au final, le rituel de passage peut-il s'accomplir ? Pourquoi ?

« Wano y aya
Ya wano wow o Wé »

Travail d'écriture :

-Tu rédiges un paragraphe pour décrire le rituel de la cérémonie. A cet effet, tu t'appuies sur la description de l'auteure, chapitre 5 ainsi que sur les éléments de l'image. (illustration, page 40)





Chapitre 6 : Le royaume doré, pages 42 à 46
Chapitre 7 : Da wai ko ! , pages 47 à 55
Chapitre 8 : La guerre des chefs, pages 56 à 61

APPREHENDER LA VIOLENCE DES CONTACTS ENTRE L'HOMME BLANC ET LES PEUPLES AUTOCHTONES
ANALYSER DES FAITS HISTORIQUES, REFLECHIR, SE FORGER UNE OPINION
REPERER LE SCHEMA NARRATIF : LES PERIPETHIES

Problématiques cycle 4 (classe de 5^{ème}) : Pourquoi partir ? Comment dire l'inconnu ?
Comment interpréter l'Autre ?

Œuvres en réseau : *Le Livre des merveilles*, Marco Polo, *Le journal de bord*, Christophe Colomb, 1492, *Les carnets de voyage des grands explorateurs*, *Le voyage inspiré*, Jean- Côme Noguès, 1991.

Débat interprétatif

Questionnement pour affiner la réflexion

- a) Comment expliques-tu le titre du chapitre 6 ?
- b) Quel autre titre aurais-tu donné à ce chapitre ?
- c) Que sais-tu des intentions des Européens en Amérique ?
- d) Quels sont les autres civilisations amérindiennes qui ont subi les conséquences désastreuses de la conquête de « l'homme blanc » ?
- e) Comment se comporte « l'homme blanc » en territoire conquis ?
- f) Pourquoi le conseil des anciens décident-ils de fuir l'invasion de « l'homme blanc » ?

(illustration, page 50)

- g) Que penses-tu de la décision des anciens et de Tamusi ? Es-tu comme Wico, de l'avis d'affronter les conquérants avec l'aide de Takosi ? Le combat est-il juste et équitable ?

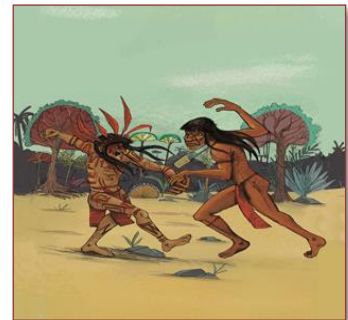
- h) Dès les premiers contacts, quelles maladies les Européens transmettent-ils au peuple wayana ?
-Est-ce un fait historique ou une invention de l'auteure ?

- i) Pourquoi « Tamusi et Chamane savent qu'on n'arrête pas le mal blanc ». (citation, page 52)

-Qu'est que « le mal blanc » ? Comment peux-tu le définir ?
-Explique cette affirmation en avec des exemples concrets.

- j) Au final, quelles sont les conséquences du « mal blanc » sur les personnages du roman et sur les peuples amérindiens de Guyane et d'ailleurs ?

- k) L'histoire a-t-elle gardé la trace de ces conséquences ?



(illustration, page 58)





Différencier le réel (le fait historique) de la fiction (psychologie des personnages, schémas narratif, actantiel...)

Comprendre le travail d'écriture de l'auteure : réalité et fiction narrative.

Le roman historique : entre réalité et fiction.

Recherche en groupes

1. Consigne

A ce stade de la lecture, tu notes dans le tableau les éléments réels (émanant de la réalité : lieux réels, faits, événements historiques), (colonne 1). Puis, tu écris les éléments fictifs (les inventions de l'auteure : l'identité des personnages, la fiction narrative : schémas narratif et actantiel..), (colonne 2)

2. Phase de recherche

3. **Mise en commun** : confrontation des résultats- discussion-justification-validation.

4. **Bilan collectif** : trace écrite.

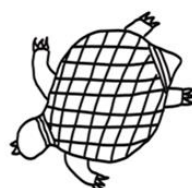


Marie George Thédia, auteure

Marie George a deux métiers : professeure d'histoire et auteure.

Marie George aime lire, écrire, la franchise, les chats et les secrets bien gardés des grands-mères. Elle écrit depuis l'enfance. Âgée d'une dizaine d'années, elle reproduit à la main plusieurs exemplaires de sa toute première œuvre : une bande dessinée qu'elle revend 20 centimes à ses sœurs et son frère. Suite aux événements de mars 2017, Marie George s'est demandé comment contribuer à la quête identitaire des communautés de cette Guyane unifiée.

Elle a fait ce qu'elle sait faire de mieux : raconter des histoires, imaginant l'enfance de personnalités historiques guyanaises méconnues ou imaginaires. Elle espère que tous les enfants pourront s'identifier à ses personnages, car dans leurs soifs d'émancipation, de liberté et d'identité, ils sont à la fois guyanais et universels.





Chapitre 9 : la prophétie, pages 62 à 70

L'ENTREE DU LECTEUR DANS LE MONDE FANTASTIQUE

Découvrir à travers le personnage de Chamane, figure mythique de la société amérindienne, les croyances et le magico-religieux du peuple wayana

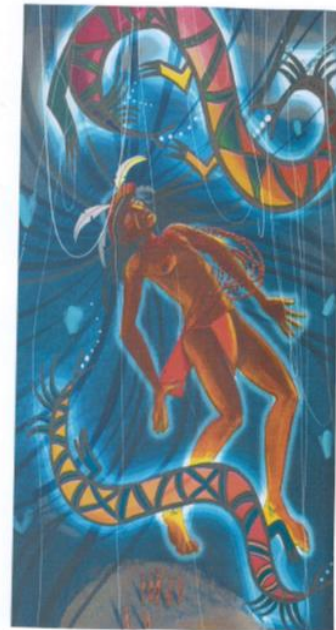
Débat interprétatif

- a) A quel moment de la journée, Chamane communique-t-il avec le monde des dieux ? Pourquoi ? Comment l'expliques-tu ?
 - b) Quels procédés utilise Chamane pour entrer en contact avec le monde invisible ?
 - c) Quels dieux parlent à Chamane ?
 - d) Quel présage lui annoncent-ils ?
 - e) Quel est la véritable identité de Saïmiri ?
 - f) Pourquoi Aïyana est-elle « l'élue des dieux » ?
 - g) Quelle métamorphose débute pour l'héroïne devenue maintenant la « cheffe » des enfants ?
 - h) Quelle nouvelle rivalité oppose Aïyana et Malanri ? Pourquoi ?
 - i) Comment se termine ce chapitre ?
- Bilan : trace écrite.

S'approprier quelques outils d'analyse du registre fantastique : la présence du surnaturel

Lecture analytique

1. **Consigne** : Tu notes dans le tableau les éléments de ce chapitre qui nous transportent dans le monde fantastique. (Recherche en groupes)
 - L'irrationnel fait irruption au cœur du quotidien des villageois.
 - Tu relèves les faits anormaux, les apparitions surnaturelles, les événements inexplicables.
 - Tu indiques le moment de la journée où ces événements se déroulent.
 - Tu identifies la personnification de certains éléments de la nature : pluie, vent...
 - Tu repères les sensations acoustiques (bruits, hurlements, grognements) et visuelles (lumière et obscurité) du registre fantastique : le champ lexical du trouble des personnages.
 - Tu observes la métamorphose d'un personnage du roman.
 - Tu interprètes l'état psychique de Chamane, figure mythique de la société amérindienne : la transe, un état psychique entre le monde visible et invisible.(illustration page 66)
2. **Phase de recherche**
3. **Mise en commun** : confrontation des résultats-discussion-justification-validation.
4. **Bilan collectif** : trace écrite.

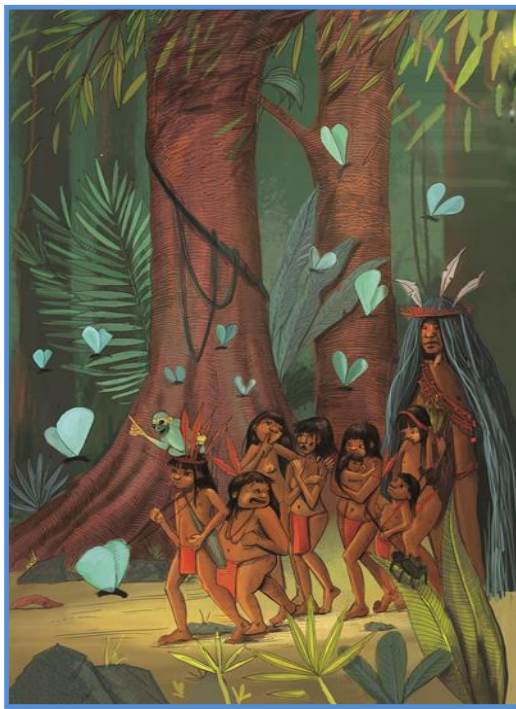




Chapitre 10 : Monstrueuse rencontre, pages 71 à 91

APPRENDRE A RESPECTER AUTRUI

S'interroger, se forger une opinion à propos du harcèlement en milieu scolaire, de l'homophobie et des discriminations



Participer à un débat philosophique à visée citoyenne

1. Travail de recherche en groupes

Problématique : Dans le texte, il est noté que « les poseuses Yanuka et Tiko » répondent à Tupi « en se moquant de ses manières qui ressemblent de plus en plus à celle d'une fille. » (page 73, chapitre 10)

- Que penses-tu de l'attitude des filles à l'égard de Tupi ?
- Comment appelle-t-on le fait de coopérer en groupe pour se moquer, de façon répétée, « des manières » d'un camarade de classe ?
- Comment nomme-t-on cette forme de violence devenue fréquente au sein de l'école ou du collège ?
- Pourquoi s'exerce-t-elle en milieu scolaire ? Sur quelles différences physiques ou morales de la victime, s'appuie cette violence ? Pourquoi ? Comment peux-tu l'expliquer ?

Prise en compte des premiers éléments de réponse

Questionnement pour affiner la réflexion

- Pourquoi les moqueries peuvent-elles entraîner la discrimination d'un camarade de classe jusqu'à son exclusion du groupe classe ?
- Quelles peuvent être les conséquences dramatiques de ces discriminations ?
- As-tu observé une situation identique ou toi-même, as-tu déjà été confronté à une expérience similaire et douloureuse ? Peux-tu raconter cet événement ?

Questionner les préjugés et les stéréotypes

- Il arrive que des garçons se comportent « comme des filles » et vice versa, comment cela est-il perçu au sein de la classe, du collège ou dans la société ?
- A notre époque, qu'en est-il de la sexualité homme-femme et de l'homophobie ?

Recherche d'exemples concrets

-Quand est-il de l'homophobie, au niveau de la société : métiers, politique, publicité (représentation de la sexualité homme-femme) ?

-Qu'observons-nous au niveau des médias ?

-Que penses-tu de l'homophobie ?

-Tu justifies ton opinion au moyen d'exemples concrets.

2. Mise en commun

3. Bilan collectif : trace écrite.



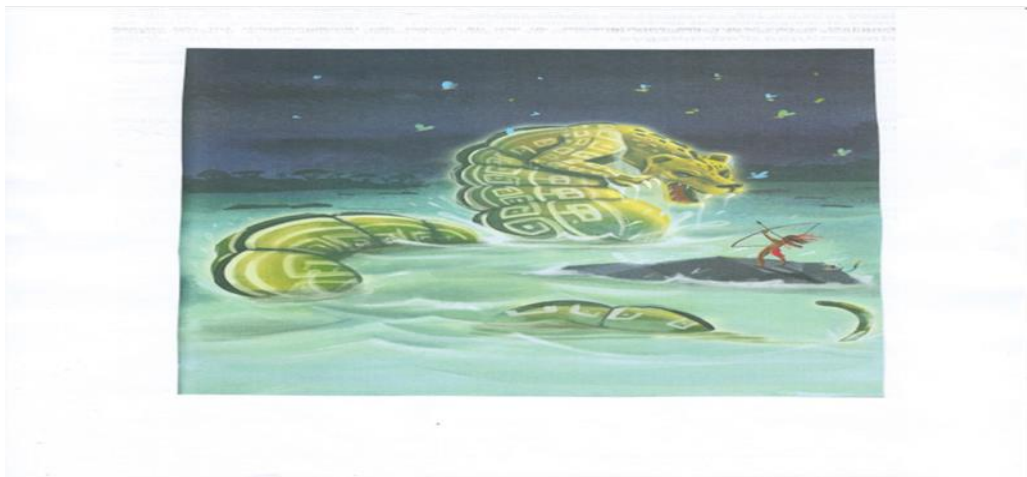


Chapitre 11 : Wano y aya ya wano wow o wé !, pages 92 à 95

Saisir l'évolution du personnage principal à cette étape du récit
Repérer la situation finale

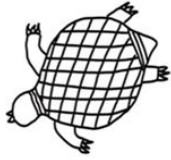
Lecture analytique

1. Mise en voix du texte
 2. Recherche en groupes
 - a) Pourquoi ce chapitre est-il intitulé « Wano y aya ya wano wow o wé ! »
 - b) Que se passe-t-il maintenant pour Aïyana ?
 - c) Quel autre titre aurais-tu donné à ce chapitre ? Pourquoi ?
 - d) A cette étape de l'histoire, de quels compagnons Aïyana est-elle entourée ?
 - e) Aïyana « a terrassé » « Tulupele », le « seigneur du monde aquatique », grâce à cet exploit hors du commun, réservé aux guerriers. Comment l'héroïne du roman est-elle maintenant nommée ? Que constates-tu à cette étape du récit ?
 - f) Aïyana a-t-elle atteint l'objectif qu'elle s'était fixée au début du roman, au chapitre 1 ? Tu Justifies ton opinion.
 3. Mise en commun : confrontation des résultats-discussion-justification-validation
 4. Bilan collectif : trace écrite
 5. Tu rédiges la trace écrite de ton choix (journal de lecture).
- Prolongement :** Travail d'écriture.
Consigne : Tu inventes un dialogue entre Chamane et Aiyana.



Lecture d'image page 93

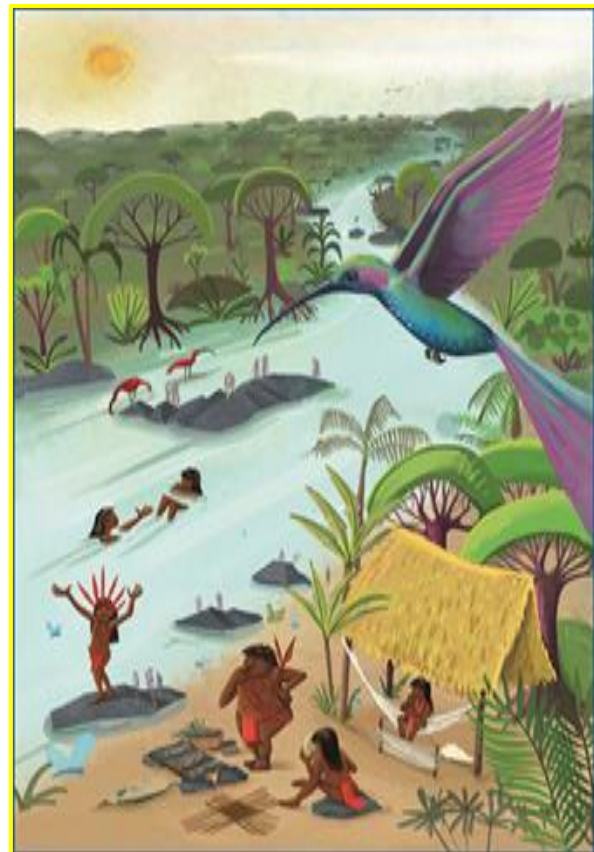
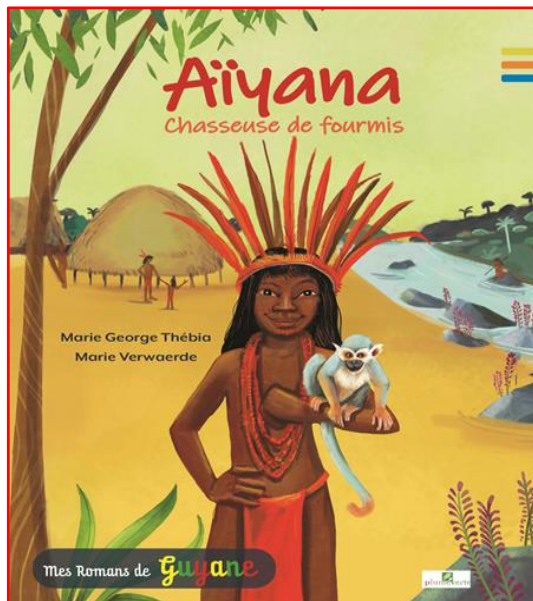
- Problématique:** En quoi cette image met-elle en scène l'héroïsme du personnage principal ? A quels héros de la mythologie grecque peux-tu comparer Aïyana ? Pourquoi ?
1. Travail préliminaire de l'oral vers l'écrit (travail en binôme)
 2. Tu écris un paragraphe argumenté et tu justifies ton propos par des exemples. (10 lignes au minimum)
 3. Tu illustres ton paragraphe : tu dessines la scène de combat à ta façon.
 4. Mise en commun : confrontation des résultats- discussion-justification-validation.
 5. Bilan collectif : synthèse-trace écrite.



Chapitre 12 : La chasseuse d'espoir, pages 96 à 99

Découvrir la fin du récit : la progression de l'héroïne à la fin du roman

Repérer l'épilogue : l'état final



Lecture analytique

1. Recherche en groupes (travail préliminaire)

- Pourquoi ce chapitre est-il intitulé « La chasseuse d'espoir », (page 96) ?
- Quel autre nom aurais-tu donné à ce chapitre ?
- Quel est maintenant l'animal totem d'Aïyana ? Pourquoi cet animal a-t-il été choisi par les dieux ?
- Comment se déroule la vie au nouveau « village des enfants », (page 98) ?
- Quels sentiments éprouve l'héroïne à la fin du roman ?
- Selon toi, avec ce nouveau « village des enfants » la tradition wayana va-t-elle continuer à se perpétuer. Tu argumentes tes propos.
- Penses-tu que « l'apocalypse déclenchée par l'homme blanc » est totalement terminée ? Pourquoi ? Tu justifies ta réponse à l'aide d'indices, de citations du texte.

3. Mise en commun : confrontation des résultats-discussion-justification-validation

4. Bilan collectif

Rédiger un bilan personnel dans le journal de lecture.

Conclusion sur l'œuvre : Est-ce la fin de l'aventure d'Aiyana, « chasseuse de fourmis » ?

ECRIRE AVEC LE ROMAN DE LITTERATURE DE JEUNESSE AÏYANA

Inventer, imaginer, rédiger la suite du roman

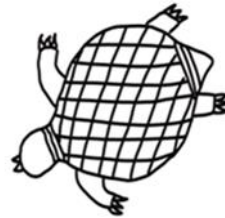


L'excipit du roman

[...] « Enfin arrivés, cachés dans l'écrin du Mitaraka, nous étions en sécurité dans notre nouveau village, protégés par notre mère la forêt qui allait pouvoir à tous nos besoins. Je voulais le croire et la nuit, je prenais l'apparence du colibri, pour comprendre différemment le temps et chercher de meilleurs nectars, le bien et la beauté de chaque jour. D'autres orphelins qui fuyaient eux aussi le tonnerre blanc sont venus rejoindre « le village des enfants » et plus tard, Yanuka et Tiko et les autres filles devenues femmes et mères ont dessiné sur leurs poteries des chenilles sacrées, Saïmiri, Kunawa et Aiyana terrassant Tulupele. Je suis fière du chemin parcouru, malgré la perte de ceux que j'aimais, je suis forte et j'aime l'idée que les petite filles voudront comme moi, être libres et fortes. »

Extrait du roman AÏYANA, pages 98 à 99, Marie George Thédia, 2020.

Que va-t-il se passer maintenant ?



Travail d'écriture (2 heures)

Sujet d'imagination vers épreuve du DNB

Consigne : J'écris un chapitre du roman à la manière de l'auteure. J'imagine la suite du récit.

Travail oral préliminaire : mise en situation d'écriture (les contraintes, échange d'idées et outils d'aide.)

Pour réussir, Je mobilise l'ensemble des connaissances, compétences et outils de langue travaillés.

Critères de réussite :

1. je réfléchis au titre de mon chapitre.
2. J'utilise la première personne du singulier « je » narrateur-personnage.
Le point de vue du narrateur est interne.
3. Le cadre spatio-temporel et les personnages sont identiques.
4. J'écris mon texte au présent de l'indicatif, passé composé, imparfait... (temps du roman)
5. J'insère des dialogues : au présent, au futur simple de l'indicatif, au présent de l'impératif.
6. J'utilise correctement les signes de ponctuation : narration et dialogue.
7. je vérifie l'orthographe et la grammaire.

Longueur du texte : deux pages au minimum en cinquième.

Points bonus : J'illustre une scène de mon récit.



REFLECHIR, DISCUTER, DONNER SON AVIS, SE FORGER UNE OPINION
ECRIRE POUR ETRE LU

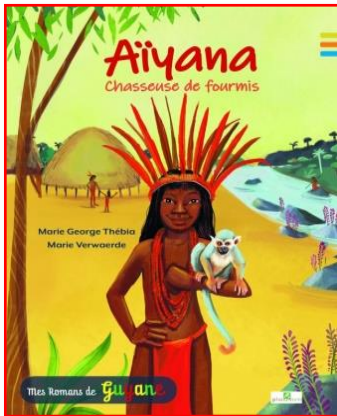
Rédiger une critique littéraire



1. Tenir un journal de lecture

Fiche élève : Je tiens mon journal de lecture.

A quoi sert mon journal de lecture ?



→ à noter les références de l'œuvre lue : La carte d'identité de l'œuvre.

- Titre :
- Nom de l'auteur :
- Date de la première publication :
- Nom de l'illustrateur :
- Nom de l'éditeur :
- Genre textuel :
- les thème(s) :
- Date du jour de début de la lecture :

→ à conserver la mémoire du livre que j'ai lu au moyen de l'écriture : notes personnelles, comptes rendus de lectures, titres inventés, dessins, schémas, narratif et actantiel, portraits physique

et moral des différents personnages, les intrigues, les décors, le cadre spatio-temporel : tout ce qui m'interpelle ou m'intéresse... Je retiens que le titre correspond au résumé le plus court.

→ Cette écriture m'est personnelle et mon journal de lecture est illustré selon mes impressions (émotions, sentiments, observations personnelles). Je peux noter une phrase, relever une citation, une idée qui m'inspire, dessiner un personnage, un lieu ou un croquis...

2. Rédiger une critique littéraire

I. Phase de réception : lecture de critiques littéraires.

II. Phase d'exposition : le canevas de la critique littéraire (mise en lumière différentes parties, forme, contenu et outils de langue).

III. Mise en situation d'écriture

j'écris ma critique littéraire en trois parties :

- 1) la carte d'identité (réinvestissement journal de lecture)
- 2) un bref résumé : j'invente un titre adapté pour informer et accrocher le lecteur.
- 3) une critique, avec un avis mélioratif ou péjoratif argumenté.

J'utilise trois arguments convaincants.

Procédures de réalisation du travail d'écriture :

D'abord, j'écris la carte d'identité.

Ensuite, je rédige le résumé, en tant que narrateur externe.

Enfin, j'écris la critique du roman, comme narrateur interne.

J'imagine une chute, une fin, une phrase de conclusion attractive pour le lecteur.

Pour aller plus loin, dans une quatrième partie : je cite mes passages préférés et je les justifie.

Outils de langue : Je réinvestis les expressions et lexicque (vocabulaire) travaillés en classe.

-L'orthographe est correcte.

-La ponctuation est adaptée.